

La polypathologie des personnes âgées

quelle prise en charge à domicile ?

*Intervention présentée au Congrès "Soigner à domicile", Paris,
les 11 et 12 octobre 1996.*

Annick Le Pape, Catherine Sermet

Biblio n° 1182

Août 1997

I.S.B.N. : 2-87812-210-0

Sommaire

INTRODUCTION	1
1. METHODOLOGIE	2
1.1 <i>Présentation de l'enquête INSEE-CREDES sur la santé et les soins médicaux 1991-1992</i>	2
1.2 <i>Le champ de l'étude</i>	2
2. MORBIDITE DES PERSONNES AGEES ET POLYPATHOLOGIE	3
2.1 <i>Fréquence de la polypathologie</i>	3
2.2 <i>Quelles sont les pathologies dont souffrent les personnes âgées ?</i>	5
2.3 <i>Les associations de pathologies</i>	7
3. RECOURS AUX SOINS ET DEPENSE MEDICALE	7
3.1 <i>Recours aux soins et dépense médicale selon le type de soins</i>	7
3.2 <i>Recours et dépenses selon le nombre de maladies</i>	11
3.3 <i>Recours et dépenses médicales selon l'âge du patient</i>	11
3.4 <i>Etude de la concentration des dépenses</i>	12
4. QUELLE PRISE EN CHARGE A DOMICILE ?	15

- Remerciements -

Les auteurs tiennent à remercier particulièrement Philippe Le Fur, Nathalie Meunier et Dominique Polton pour leur relecture attentive.

Introduction

En 1992, on dénombrait 5,5 millions de personnes âgées de 70 ans et plus. En 2 000, elles seront 6,7 millions et représenteront 11,3 % de la population [2].

Sans arrêt, les systèmes de santé doivent s'adapter aux modifications démographiques et culturelles des populations qu'ils prennent en charge. Dans ce cadre, la connaissance de l'état de santé des personnes âgées est un préalable indispensable à la mise en place de politiques sanitaires ou sociales à leur égard.

Ce travail s'inscrit dans un cycle de recherches visant à mieux cerner la situation actuelle des personnes âgées et à analyser les évolutions survenues ces dernières décennies. Son objectif est d'évaluer le poids de la polypathologie et ses répercussions financières en termes de soins ambulatoires. Les données que nous avons utilisées sont celles de l'enquête INSEE-CREDES sur la santé et les soins médicaux de 1991-1992.

La première partie de ce travail consiste en une description des maladies dont souffrent les personnes âgées :

- De combien de maladies sont-elles atteintes ?
- Quelle est la prévalence de chaque domaine pathologique ?
- Quelles sont les associations les plus fréquentes ?

Ensuite, nous avons étudié le recours aux soins médicaux des personnes âgées selon le type de soins, ainsi que les dépenses correspondantes.

1. Méthodologie

1.1 Présentation de l'enquête INSEE-CREDES sur la santé et les soins médicaux 1991-1992

Cette enquête est réalisée auprès d'un échantillon aléatoire de 8 235 ménages représentatifs de l'ensemble des ménages « ordinaires » résidant en France métropolitaine, soit 21 585 personnes. 7 660 ménages, représentant 20 416 personnes ont intégralement participé à l'enquête [3].

La méthode de recueil combine l'interview et le carnet de soins. Chaque ménage est suivi durant 12 semaines et reçoit cinq visites d'enquêteurs espacées de trois semaines. Entre chaque visite, le ménage remplit un carnet de soins.

Outre un relevé complet de la morbidité déclarée (maladies, incapacité, etc.), cette enquête comporte des informations sur l'environnement socio-économique et familial, la protection sociale, les hospitalisations lors des 6 mois précédant l'enquête, les traitements en cours, les consommations médicales au cours des trois mois d'enquête (séances de médecin et de dentiste, soins paramédicaux, analyses et hospitalisations) ainsi que les pathologies associées à ces consommations.

Les données brutes représentent les effectifs observés dans l'enquête. Les données extrapolées représentent la population française correspondant au champ de l'enquête.

1.2 Le champ de l'étude

Cette étude concerne les personnes âgées de plus de 70 ans. Elles sont 1 644 dans l'enquête et représentent au total en France 5,5 millions de personnes.

Il s'agit, rappelons le, des personnes âgées résidant à leur domicile privé. Les personnes en institutions (maisons de retraite ou services de long séjour) ne font pas partie du champ de l'enquête.

Quelles maladies retenir pour évaluer la polypathologie ?

Nous avons retenu l'ensemble de la pathologie prévalente¹, à l'exclusion des troubles de la réfraction, de la pathologie dentaire et des hypoacusies. En pratique, il s'agit des maladies observées le dernier jour de l'enquête, non comprises les maladies aiguës survenues au cours des trois mois d'enquête.

Pour l'analyse de la consommation médicale

Nous avons retenu l'ensemble des maladies prévalentes et incidentes². En effet, les maladies incidentes aiguës sont au même titre que les prévalentes à l'origine de consommations médicales et doivent être prises en compte.

¹ morbidité prévalente : nombre de cas d'une maladie existant à un instant donné

² morbidité incidente : nombre de nouveaux cas survenant pendant une période donnée

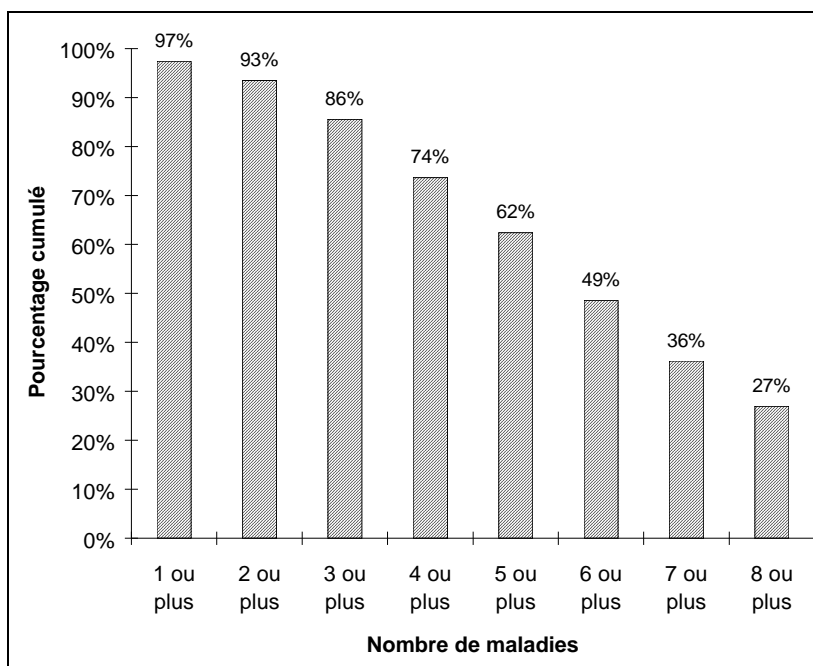
2. Morbidité des personnes âgées et polypathologie

Il n'existe pas vraiment de définition de la polypathologie. Le terme n'existe pas dans les dictionnaires, mais il est couramment utilisé pour parler du cumul de pathologies. La première partie de ce travail est consacrée à l'étude de ce cumul chez les personnes âgées et nous parlerons de polypathologie dès lors que les personnes souffrent d'au moins deux maladies [4].

2.1 Fréquence de la polypathologie

La quasi totalité des personnes âgées de 70 ans et plus souffre de polypathologie. 3 % seulement des personnes de cet âge ne déclarent pas de maladie, et 4 % en déclarent 1 seule³. Ce sont donc 93 % des personnes de plus de 70 ans qui souffrent de polypathologie, la moitié de ces personnes déclarant au moins 6 maladies (cf. Tableau annexe n° 2 et Graphique n° 1).

Graphique n° 1
Répartition des personnes âgées de plus de 70 ans
selon leur nombre de maladies prévalentes [note.xls-%cumulé]



Source : CREDES

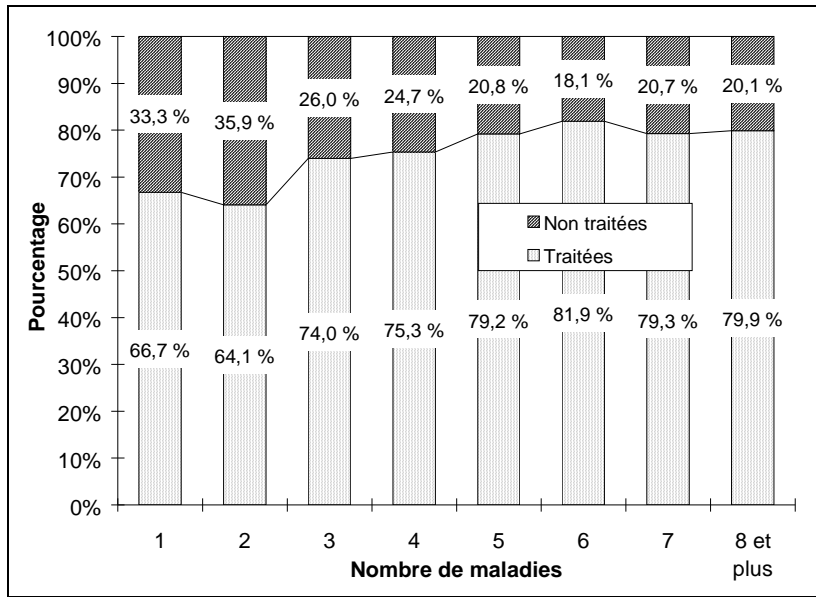
Données : Enquête INSEE-CREDES sur la santé et les soins médicaux 1991-1992

Chez les personnes âgées de plus de 70 ans, le nombre moyen de maladies prévalentes par personne est de 5,7. Il augmente avec l'âge, passant progressivement de 5,3 entre 70 et 74 ans à 6,1 au-delà de 85 ans. La fréquence des maladies traitées est également élevée, 86 % ont au moins 2 maladies traitées au cours des 12 mois précédant l'enquête⁴ ou durant l'enquête, et près de la moitié ont eu un traitement pour au moins 5 maladies, c'est dire l'importance des soins médicaux pour cette partie de la population (cf. Tableau annexe n° 1).

³ non compris les troubles de la réfraction, les pathologies dentaires et les hypoacusies

⁴ Une maladie traitée se définit comme une maladie qui a été traitée au cours des 12 mois précédant l'enquête, ou qui a entraîné une consommation médicale, de quelque nature que ce soit durant les 12 semaines d'enquête.

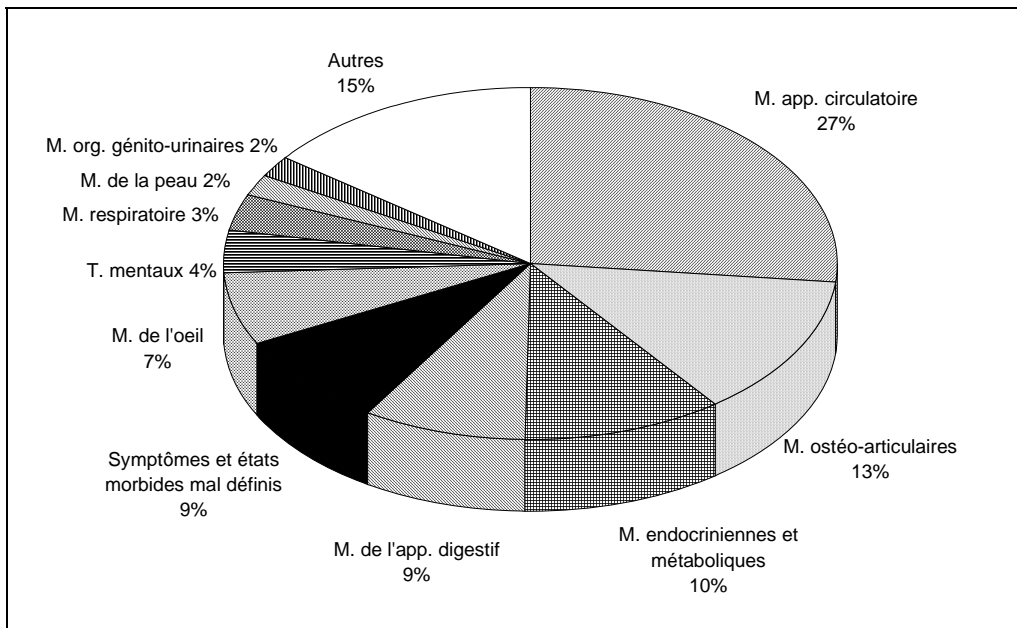
Graphique n° 2
Pourcentage de maladies traitées selon le nombre total de maladies [Note.xls-% traitée]



Source : CREDES

Données : Enquête INSEE-CREDES sur la santé et les soins médicaux 1991-1992

Graphique n° 3
Répartition des maladies prévalentes des personnes âgées
selon les grands domaines pathologiques [note.xls-camembert]



Source : CREDES

Données : Enquête INSEE-CREDES sur la santé et les soins médicaux 1991-1992

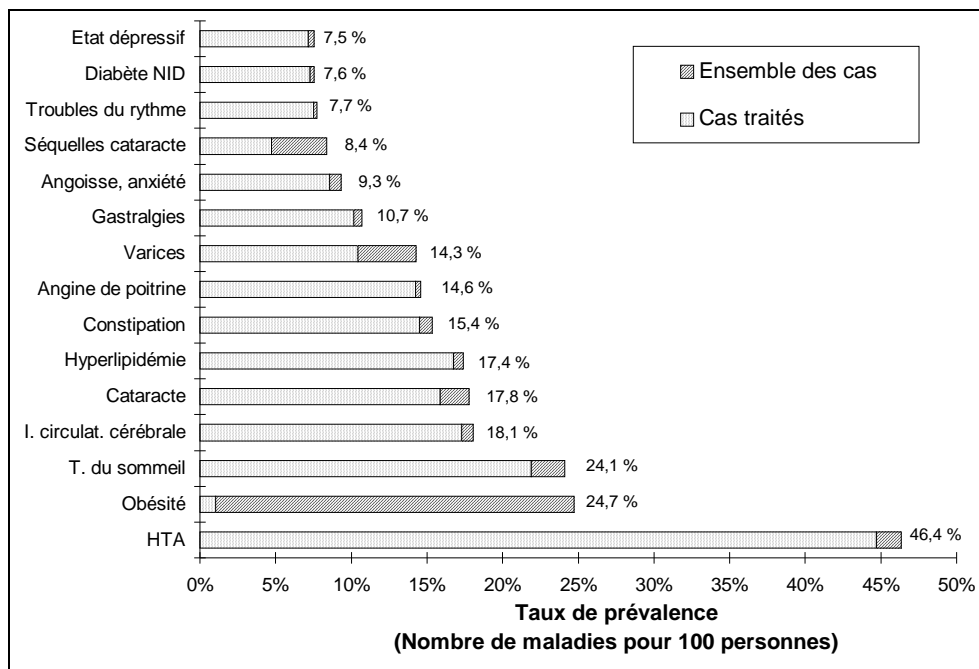
Par ailleurs, plus une personne a de maladies, plus la proportion de maladies traitées est importante. Ainsi, les personnes ayant une ou 2 maladies traitent en moyenne 65 % de ces maladies. Lorsqu'elles en ont 3 ou 4, elles en traitent 75 %. Au-delà de 5 maladies, le pourcentage de maladies traitées est proche de 80 % (cf. Graphique n° 2).

2.2 Quelles sont les pathologies dont souffrent les personnes âgées ?

27 % des maladies des personnes de 70 ans et plus sont des maladies de l'appareil circulatoire. Viennent ensuite les maladies ostéo-articulaires (13 %), les maladies endocriniennes et métaboliques (10 %), les maladies de l'appareil digestif (9 %) et les symptômes et états morbides mal définis (9 %). On retrouve aussi 7 % de maladies de l'œil et 4 % de troubles mentaux (cf. Graphique n° 3)

Si l'on inclut dans la morbidité prévalente les troubles de la réfraction, la surdit , ainsi que l'ensemble des affections de la bouche et des dents, les maladies de l'appareil circulatoire sont encore les plus fr quentes mais ne repr sentent plus que 20 % des affections, les maladies de l'œil et celles de la bouche et des dents arrivent alors en 2^{ me} et 3^{ me} places et repr sentent respectivement 17 % et 12 % des maladies (cf. Tableau annexe n° 3).

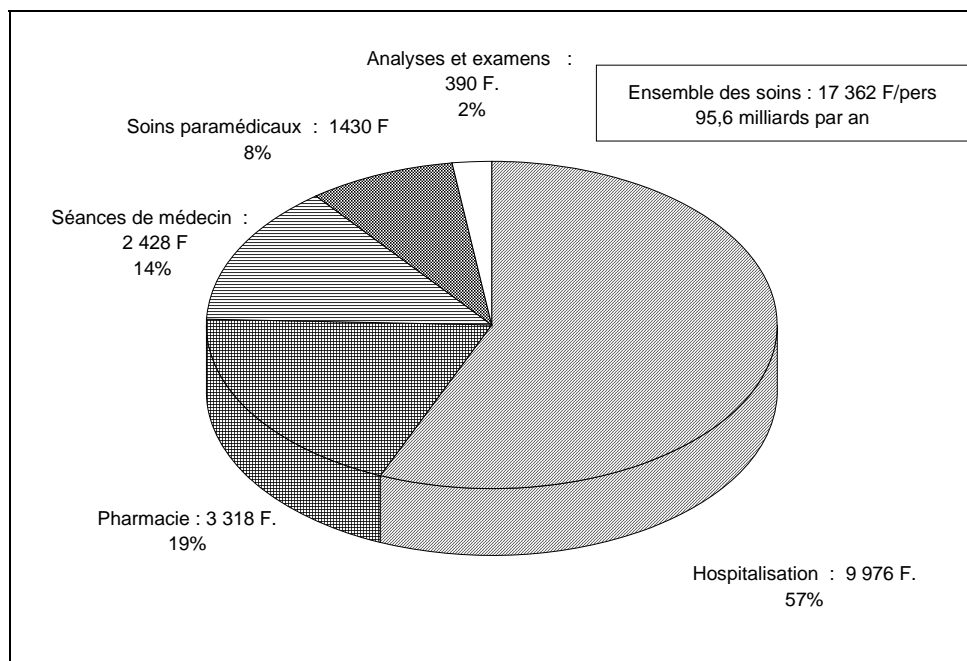
Graphique n° 4
Taux de prévalence des maladies les plus fréquentes
chez les personnes âgées de plus de 70 ans



Source : CREDES

Données : Enquête INSEE-CREDES sur la santé et les soins médicaux 1991-1992 [Notes.xls-Gr détail maladies]

Graphique n° 5
Répartition des dépenses médicales annuelles des personnes âgées de 70 ans et plus
selon le type de soins



Source : CREDES

Données : Enquête INSEE-CREDES sur la santé et les soins médicaux 1991-1992

A un niveau plus détaillé, les maladies les plus fréquentes sont l'hypertension artérielle avec un taux de prévalence de 46,4 %, l'obésité 24,7 % et les troubles du sommeil 24,1 %. Notons que parmi les 15 maladies les plus fréquentes, on retrouve 5 maladies de l'appareil circulatoire et 3 maladies endocriniennes et métaboliques. On constate que toutes ces maladies ont été traitées dans plus de 90 % des cas sauf les séquelles de cataractes⁵ (56 %), les varices (73 %) et surtout l'obésité traitée dans seulement 4 % des cas. Bien entendu, il ne faut pas oublier la forte prévalence des maladies des dents et des troubles ophtalmologiques : ainsi, 77 % des personnes de plus de 70 ans portent une prothèse dentaire et 52 % sont presbytes (cf. Graphique n° 4 et Tableau annexe n° 4).

2.3 Les associations de pathologies

Cette très grande fréquence du cumul des maladies conduit à s'interroger sur la nature des maladies les plus fréquemment associées. Pour cette première approche, nous avons travaillé au niveau des grands domaines de pathologies.

Les associations les plus fréquentes se font au sein même des pathologies de l'appareil circulatoire et entre les maladies de l'appareil circulatoire et les maladies ostéo-articulaires avec plus de 50 associations pour 100 personnes.

Etant donnée la prédominance des maladies de l'appareil circulatoire, il est logique de les retrouver dans les associations les plus fréquentes. Ainsi on relève plus de 30 associations pour 100 personnes avec les maladies endocriniennes et métaboliques, avec les symptômes et états morbides mal définis, les maladies de l'appareil digestif, et les maladies de l'œil.

On trouve ensuite 30 associations pour 100 personnes entre les maladies ostéo-articulaires et les affections endocriniennes et métaboliques, 27 associations avec les symptômes et états morbides mal définis et 28 associations avec les maladies de l'appareil digestif (cf. Tableau annexe n° 5).

3. Recours aux soins et dépense médicale

Etant donnée la grande fréquence de la polyopathie chez les personnes âgées, il ne nous a pas semblé justifié d'isoler les personnes âgées polyopathologiques pour analyser le recours aux soins. C'est donc l'ensemble des personnes de plus de 70 ans qui sont prises en compte pour la suite de ce texte.

3.1 Recours aux soins et dépense médicale selon le type de soins

92 % des personnes ont eu recours à au moins un soin pendant les 3 mois d'enquête.

La dépense médicale totale des personnes âgées de plus de 70 ans s'élève à 95,6 milliards de francs par an soit 17 362 francs par an et par personne⁶, ce qui représente 27 % de la dépense médicale de l'ensemble de la population (cf. Tableau annexe n° 9).

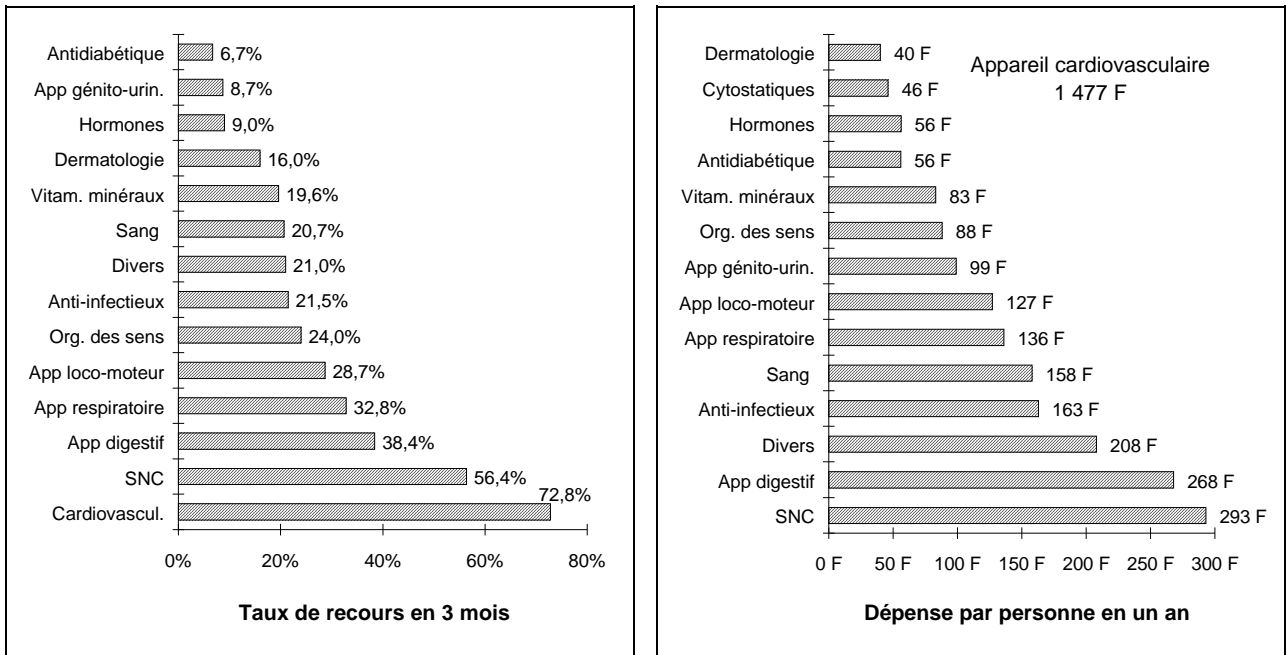
L'hospitalisation représente plus de la moitié des dépenses médicales des personnes âgées de plus de 70 ans vivant à domicile, mais elle ne concerne que 7 % des personnes. Il s'agit d'hospitalisations de longue durée : en moyenne 92 jours.

90 % des personnes âgées ayant acquis des produits pharmaceutiques en trois mois, la pharmacie arrive en deuxième position des dépenses avec en moyenne 3 318 francs par an et par personne. Ce poste représente 19 % des dépenses médicales des personnes de 70 ans et plus (Cf. Graphique n° 5).

⁵ Il s'agit essentiellement de cataractes ayant été opérées.

⁶ Ces résultats sont similaires à ceux obtenus par l'exploitation des fichiers de l'Echantillon Permanent des Assurés Sociaux en 1992 : les dépenses d'hospitalisation et en soins ambulatoires des personnes de 70 ans et plus s'y élèvent à 17 732 Fr/pers dont 59% en dépenses d'hospitalisation.
Cf. *Qui consomme quoi? Les remboursements de soins de santé du régime général en 1992 selon les caractéristiques du bénéficiaire*, Bloc Notes statistique n°74, Mars 1995, CNAMTS.

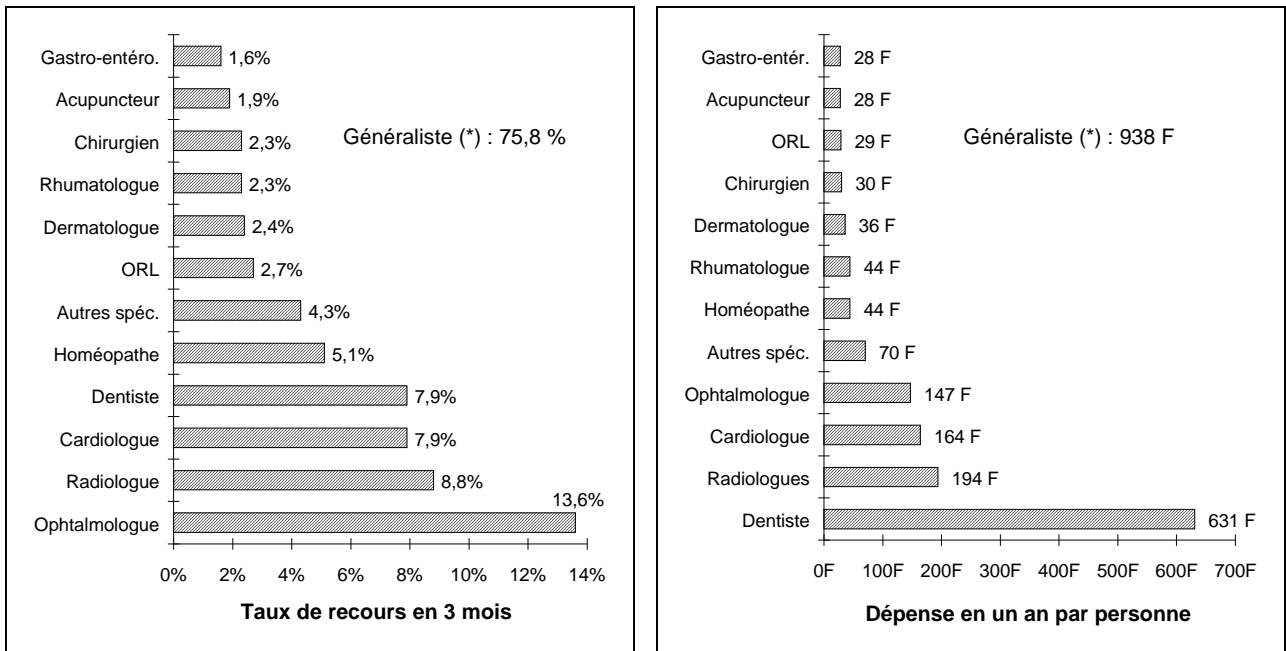
Graphique n° 6
Recours et dépense en produits pharmaceutiques des personnes âgées de 70 ans et plus
selon la classe thérapeutique [Note.xls-recours] [Note.xls-dépense]



Source : CREDES

Données : Enquête INSEE-CREDES sur la santé et les soins médicaux 1991-1992

Graphique n° 7
Taux de recours aux médecins des personnes âgées de 70 ans et plus selon la spécialité
détaillée du praticien et dépense correspondante



(*) Non compris les acupuncteurs et les homéopathes

Source : CREDES

Données : Enquête INSEE-CREDES sur la santé et les soins médicaux 1991-1992

[Note.xls-spé détaillée (2)]

[Note.xls-dépense spé det (2)]

Plus précisément, 72,8 % des personnes ont acquis des thérapeutiques cardio-vasculaires au cours de l'enquête. Cela représente une dépense annuelle de 1 477 francs par personne.

Viennent ensuite les produits traitant le système nerveux central. 56,4 % des personnes en ont acheté, pour une dépense de 293 francs. Plus d'un tiers des personnes ont acquis des produits liés au traitement de l'appareil respiratoire et de l'appareil digestif pour des dépenses respectives de 136 et 268 francs par an et par personne (cf. Graphique n° 6)

Enfin, malgré une grande fréquence des maladies ostéo-articulaires chez les personnes âgées, seules 29 % ont fait appel à des thérapies de l'appareil locomoteur, ces maladies étant dans une grande proportion non traitées (20 %) (cf. Tableau annexe n° 10).

Le médecin généraliste a un rôle déterminant dans la prise en charge de ces personnes puisque 78,5 % ont fait appel à lui durant l'enquête, ce qui représente en moyenne 8,6 séances par an.

Les spécialistes sont beaucoup moins sollicités avec 30 % de recours, soit en moyenne 2,7 séances par personne et par an.

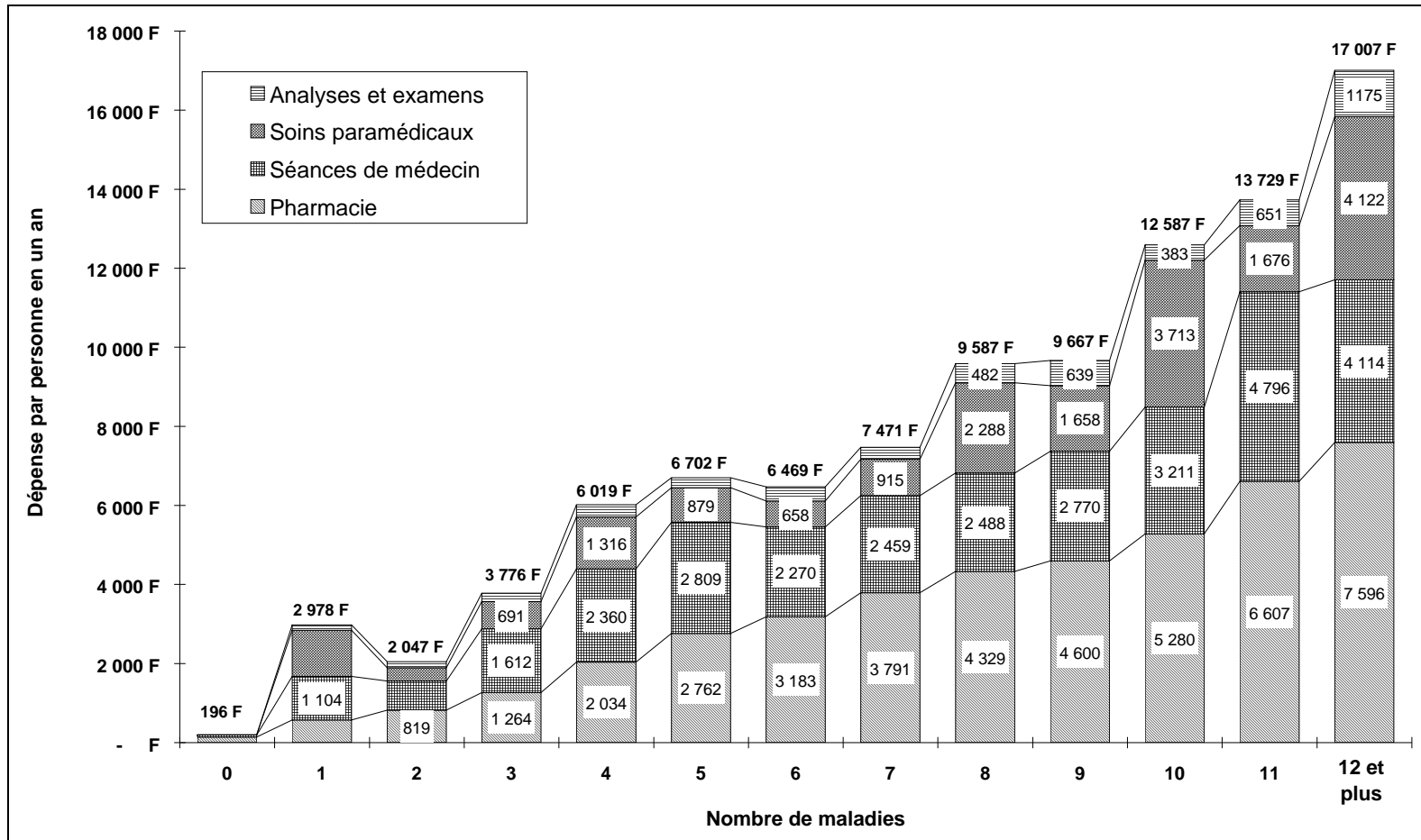
Les spécialistes les plus fréquemment consultés par les personnes âgées de 70 ans et plus sont de loin les ophtalmologues : 13,6 % des personnes y ont recours en trois mois. Ensuite vient un groupe formé des radiologues et des cardiologues pour lesquels les taux de recours se situent entre 8 et 9 %. En ce qui concerne les dépenses, l'ordre n'est pas tout à fait identique, en effet, les plus fortes dépenses sont observées pour les radiologues, 194 francs, puis pour les cardiologues, 164 francs et les ophtalmologues, 147 francs.

Enfin, signalons que 7,9 % des personnes âgées recourent au dentiste en trois mois. La dépense correspondante est en moyenne de 631 francs par personne.

Au total, les séances de médecin représentent en moyenne une dépense annuelle de 2 428 francs par personne, 85,3 % des personnes âgées de 70 ans et plus ont consulté durant les trois mois l'enquête (cf. Graphique n° 7 et Tableau annexe n° 11).

Graphique n° 8

Evolution des dépenses hors hospitalisation des personnes âgées de 70 ans et plus selon leur nombre de maladies [Note.xls - réparti 12]



Source : CREDES

Données : Enquête INSEE-CREDES sur la santé et les soins médicaux 1991-1992

3.2 Recours et dépenses selon le nombre de maladies

Quel que soit le type de soin, les dépenses médicales augmentent avec le nombre de maladies ⁷. En particulier, la fréquence des acquisitions de traitements pharmaceutiques et les dépenses afférentes augmentent régulièrement. Ainsi seulement 51 % des personnes ne souffrant que d'une maladie ont un traitement pharmaceutique. Ce taux passe à 63 % lorsque la personne a deux maladies, 80 % pour trois maladies et toujours plus de 95 % au-delà de 5 maladies.

En ce qui concerne les dépenses en séances de médecin, elles sont à peu près identiques entre 5 et 9 maladies (entre 2 300 et 2 800 F) et augmentent nettement au-delà de 10 maladies pour atteindre plus de 4 000 F par an lorsque les personnes souffrent de 11 maladies et plus.

Enfin, on constate que le recours et donc les dépenses en soins paramédicaux et en analyses et examens sont beaucoup plus importants à partir de 8 maladies. La dépense varie alors entre 1 500 et 4 000 francs par an pour les soins paramédicaux contre moins de 1 000 francs pour les personnes déclarant moins de 8 maladies. Cette évolution est à mettre en relation avec le niveau de dépendance de ces personnes, qui est fortement accentué à partir de 8 maladies (cf. Tableau annexe n° 6 et Graphique n° 8).

3.3 Recours et dépenses médicales selon l'âge du patient

Le taux de recours au généraliste en 12 semaines augmente avec l'âge du patient. Ce taux est de 75 % pour les personnes âgées de 70 à 74 ans et est supérieur à 80 % pour les personnes de plus de 80 ans. Parallèlement aux taux de recours, le nombre de séances de généraliste et les dépenses correspondantes augmentent également avec l'âge. Ainsi, le coût en séances de généraliste passe de 860 francs par an et par personne entre 70 et 74 ans à plus de 1 320 francs au-delà de 85 ans.

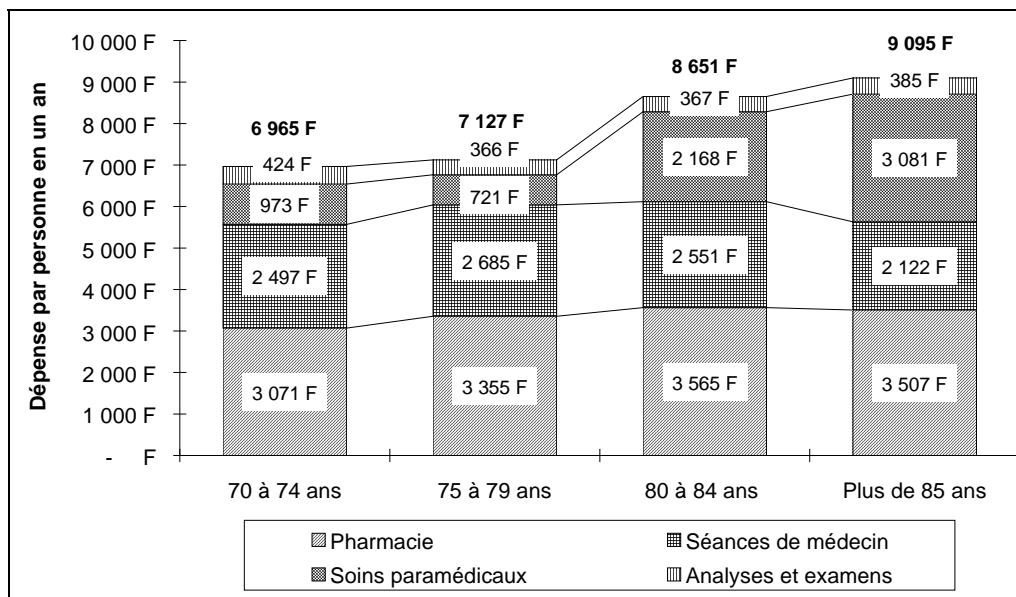
En revanche, le recours aux spécialistes tend à diminuer avec l'âge passant de plus de 30 % entre 70 et 79 ans à 29 % entre 80 et 84 ans et 23 % pour les personnes âgées de plus de 85 ans. Parallèlement le nombre de séances par an et par personne passe de plus de 3 entre 70 et 79 ans à environ 2 pour les personnes plus âgées.

Le recours, et surtout le nombre de séances de soins paramédicaux augmentent nettement avec l'âge du patient. Ainsi entre 70 et 79 ans, les personnes âgées réalisent environ 13 séances de soins par an ; entre 80 et 84 ans elles en réalisent en moyenne 30, et au-delà de 85 ans, 40. Les dépenses correspondantes passent de 970 francs entre 70 et 74 ans à 3 080 francs chez les personnes de plus de 85 ans. Ces variations sont dues pour leur plus grande part aux soins réalisés par les infirmières.

17 % des personnes âgées de plus de 70 ans ont réalisé des analyses et des examens durant les 12 semaines d'enquête. Ce taux est un peu plus élevé chez les personnes âgées de 70 à 74 ans : 18 %, mais reste stable, ainsi que le nombre de séances par an et par personne au-delà de cet âge (cf. Tableau annexe n° 7 et Graphique n° 9).

⁷ Rappelons que nous considérons ici l'ensemble des maladies prévalentes et incidentes.

Graphique n° 9
Evolution des dépenses médicales hors hospitalisation des personnes âgées
de 70 ans et plus selon l'âge [Note.xls-dépense âge]



Source : CREDES

Données : Enquête INSEE-CREDES sur la santé et les soins médicaux 1991-1992

3.4 Etude de la concentration des dépenses

Etant donnée la forte influence du nombre de maladies sur la consommation médicale, il est évident que la dépense médicale est très inégale selon les personnes et on peut s'interroger sur la forme de la concentration de cette dépense.

Les taux de recours aux différents soins en donnent une première approche. Ainsi, nous avons vu que seulement 6,9 % des personnes âgées vivant à domicile au moment de l'enquête sont concernées par les hospitalisations et 5,9 % par les séances de kinésithérapie.

Afin d'affiner cette analyse, nous avons étudié la concentration des dépenses pour chaque type de soins.

Interprétation des courbes de concentration et des indices de Gini

Les courbes présentées ci-après représentent le pourcentage cumulé des dépenses médicales en fonction de la fréquence cumulée de la population ayant réalisé cette dépense, les individus étant classés selon l'ordre décroissant de leur dépense.

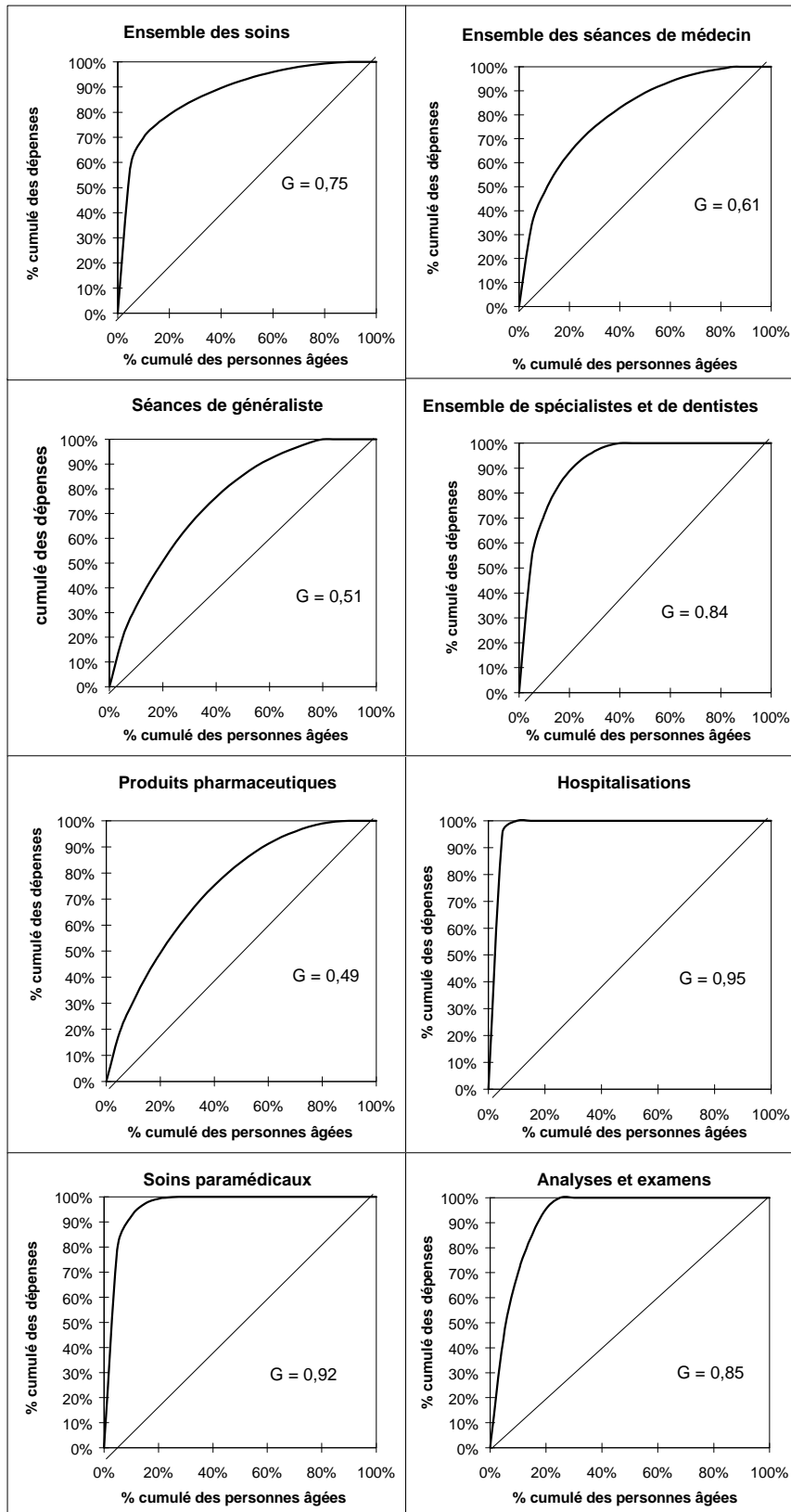
Par construction cette courbe se situe donc au dessus de la première bissectrice. Plus la courbe est proche de la première bissectrice, plus la répartition est égalitaire, plus elle est éloignée, plus la répartition est concentrée.

Il est courant de mesurer la concentration par l'indice de Gini (G), qui représente deux fois l'aire comprise entre la courbe de concentration et la première bissectrice.

Cet indice est toujours compris entre 0 et 1.

Si G=0 alors la distribution est parfaitement égalitaire. Si G=1 alors l'inégalité est totale.

Graphique n° 10
Courbes de concentration et indices de Gini des dépenses médicales des personnes âgées
de 70 ans et plus selon le type de soins [concentr.xls - réunion]



Source : CREDES
Données : Enquête INSEE-CREDES sur la santé et les soins médicaux 1991-1992

Cette concentration est très importante pour l'ensemble des soins paramédicaux (qu'ils soient réalisés par des infirmières ou des kinésithérapeutes) et l'hospitalisation. Pour ces soins, 5 % des personnes réalisent plus de 80 % de ces dépenses, et les indices de Gini correspondants sont supérieurs à 0,90.

La concentration est encore très forte pour les séances de spécialiste et de dentiste et les analyses. Pour ces deux types de soins, 70 % des dépenses sont réalisées par seulement 10 % des personnes âgées. Rappelons le faible taux de recours de ces personnes aux spécialistes : 30,4 %.

Enfin, les courbes de concentration des dépenses en produits pharmaceutiques et en séances de généraliste sont similaires. Ils s'agit des soins dont les taux de recours sont les plus élevés (respectivement 84 et 78,5 %). La concentration de ces dépenses est malgré tout considérable : la moitié des dépenses est le fruit de 20 % des personnes et 50 % des personnes réalisent 85 % des dépenses.

Si l'on considère l'ensemble des soins, 5 % des personnes âgées réalisent près de 60 % des dépenses, et 20 % des personnes couvrent 79 % des dépenses médicales. Etant donné le grand recours aux soins des personnes âgées, ces concentrations sont toutefois moins importantes que celles de l'ensemble de la population, notamment en ce qui concerne les soins les plus courants : les séances de généraliste et les acquisitions pharmaceutiques. Les indices de Gini pour ces soins s'élèvent respectivement à 0,51 et 0,49 pour les dépenses des personnes âgées contre 0,68 et 0,71 pour les dépenses de l'ensemble de la population (Cf. Graphique n° 10 et Tableau annexe n° 12).

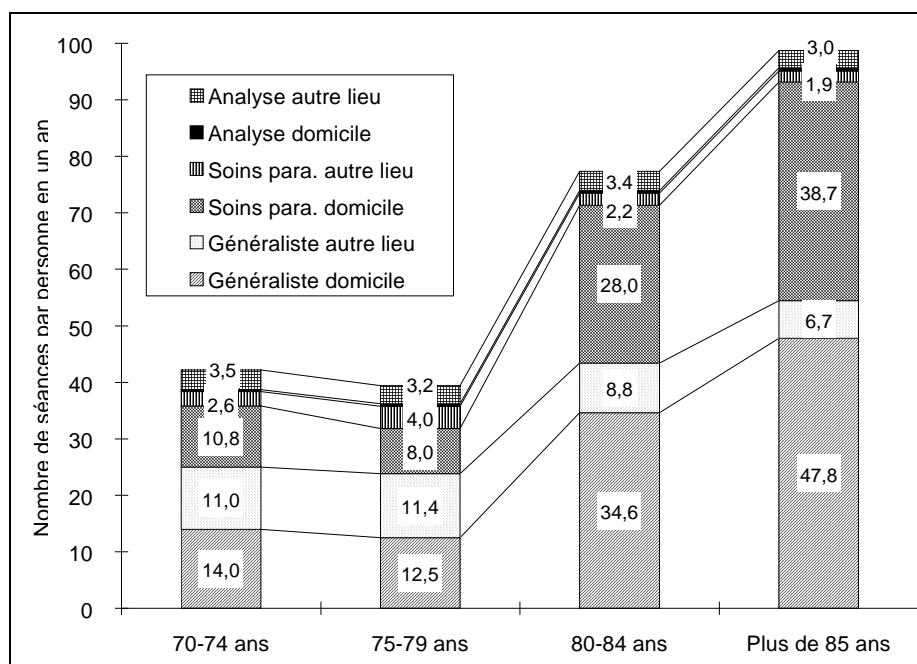
4. Quelle prise en charge à domicile ?

Cette partie concerne les soins et les actes réalisés par les médecins généralistes (les visites effectuées par les spécialistes restant exceptionnelles), le personnel paramédical ainsi que les analyses et examens, actes « réalisables au domicile des patients ».

69 % des ces actes sont effectués au domicile du patient. La part des soins à domicile augmente nettement avec l'âge du patient passant de moins de 56 % pour les personnes âgées de 70 à 79 ans, à 80 % entre 80 et 84 ans et 88 % au-delà de 85 ans.

Les actes réalisés le plus souvent à domicile sont les soins paramédicaux : 86 % (plus de 90 % pour les personnes de plus de 80 ans). En deuxième lieu viennent les séances de généraliste dont plus de la moitié sont des visites. Notons en particulier que 83 % des séances réalisées par les généralistes pour les plus de 85 ans sont des visites (cf. Graphique n° 11 et Tableau annexe n° 13).

Graphique n° 11
Nombre d'actes par an et par personne selon le lieu de l'acte et l'âge du patient :
personnes de 70 ans et plus [annexe.xls-Gr_lieu]



Source : CREDES
 Données : Enquête INSEE-CREDES sur la santé et les soins médicaux 1991-1992

Conclusion

Au terme de cette étude, nous pouvons affirmer que la polypathologie est la règle chez les personnes très âgées : 93 % des 70 ans et plus souffrent d'au moins 2 maladies au moins et 85 % d'au moins 3 maladies. Les plus fréquentes sont les affections cardiovasculaires et ostéo-articulaires.

Ce cumul de maladies explique une consommation médicale élevée, qui atteint 18 000 francs par personne en moyenne en un an, et dont la plus forte part est consacrée à l'hospitalisation (56 %). La dépense des 70 ans et plus représente 27 % de la dépense médicale de l'ensemble de la population et elle est très fortement concentrée : 60 % des dépenses sont l'œuvre de 5 % des personnes de 70 ans et plus.

Enfin, il faut souligner l'importance des soins à domicile pour ces personnes souvent dépendantes et qui se déplacent difficilement.

Bibliographie

- [1] Mizrahi (An), Mizrahi (Ar), *Les séances de médecins : spécialité, volume et prix*, Rapport CREDES n°1019, Juin 1994
- [2] Quang-Chi, *Projection de population totale pour la France métropolitaine - Base RP90. Horizons 1990-2050*, Démographie société n° 44, INSEE-Résultats
- [3] Sermet (C), *Enquête sur la santé et les soins médicaux 1991-1992. Méthodologie*, Rapport CREDES n°965, Mars 1993
- [4] Sermet (C), *La polypathologie des personnes âgées*, Publication CREDES n°1021, Juin 1994

Annexes

Tableau annexe n° 1
Effectifs et nombre de maladies par personne selon l'âge [Annexe.xls - eff âge]

	Données brutes	Données extrapolées France entière	
	Effectif	Effectif	Nb de maladies prévalentes par personne
70-74 ans	614	1 983 173	5,29
75-79 ans	478	1 615 490	5,82
80-84 ans	349	1 203 828	5,79
85 ans et plus	203	704 599	6,14
Ensemble	1 644	5 507 089	5,66

Source : CREDES

Données : Enquête INSEE-CREDES sur la santé et les soins médicaux 1991-1992

Tableau annexe n° 2
Distribution des personnes âgées de 70 ans et plus selon leur nombre de maladies [Annexe.xls effe nbma]

Nombre de maladies	Maladies prévalentes			Maladies prévalentes traitées		
	Effectif brut	Données extrapolées France entière		Effectif brut	Données extrapolées France entière	
		Effectif	Répartition		Effectif	Répartition
0	44	143 142	2,6%	108	349 691	6,3%
1	68	215 553	3,9%	132	427 764	7,8%
2	136	439 519	8,0%	195	624 834	11,3%
3	199	653 568	11,9%	216	720 289	13,1%
4	185	619 511	11,2%	241	809 134	14,7%
5	231	761 453	13,8%	228	776 298	14,1%
6	199	681 760	12,4%	178	613 185	11,1%
7	150	507 722	9,2%	128	437 315	7,9%
8 et plus	432	1 484 861	27,0%	218	748 579	13,6%
Ensemble	1 644	5 507 089	100,0%	1 644	5 507 089	100,0%

Source : CREDES

Données : Enquête INSEE-CREDES sur la santé et les soins médicaux 1991-1992

Tableau annexe n° 3
Répartition des maladies prévalentes chez les personnes âgées de 70 ans et plus [Annexe.xls - chapitre]

Chapitre de pathologies OMS	Sans les maladies de la bouche et des dents, les troubles de la réfraction et les hypoacusies				Y compris les maladies de la bouche et des dents, les troubles de la réfraction et les hypoacusies			
	Données brutes	Données extrapolées France entière			Données brutes	Données extrapolées France entière		
		Nb de maladies	Nb de maladies	Répartition		Nb de maladies pour 100 personnes	Nb de maladies	Nb de maladies
M. infectieuses	41	140 535	0,5%	2,6	41	140 535	0,3%	2,6
Tumeurs	92	313 950	1,0%	5,7	92	313 950	0,7%	5,7
M. endocrines	973	3 250 602	10,4%	59,0	973	3 250 602	7,6%	59,0
M. hématologiques	46	157 473	0,5%	2,9	46	157 473	0,4%	2,9
Troubles mentaux	344	1 170 837	3,8%	21,3	344	1 170 837	2,7%	21,3
M. du système nerveux et organes des sens	780	2 676 596	8,6%	48,6	2 711	9 119 853	21,4%	165,6
dont m. du système nerveux	121	407 577	1,3%	7,4	121	407 577	1,0%	7,4
dont m. de l'oeil	614	2 116 515	6,8%	38,4	2 138	7 208 772	16,9%	130,9
dont m. de l'oreille	45	152 504	0,5%	2,8	452	1 503 504	3,5%	27,3
M. circulatoire	2 466	8 344 524	26,8%	151,5	2 466	8 344 524	19,6%	151,5
M. respiratoire	314	1 035 476	3,3%	18,8	314	1 035 476	2,4%	18,8
M. de l'appareil digestif	845	2 889 844	9,3%	52,5	2 316	7 840 303	18,4%	142,4
dont m. des dents	56	191 499	0,6%	3,5	1 527	5 141 958	12,1%	93,4
dont m. de l'app. digestif seul	789	2 698 345	8,7%	49,0	789	2 698 345	6,3%	49,0
M. des organes génito-urinaires	176	583 340	1,9%	10,6	176	583 340	1,4%	10,6
M. de la peau	188	642 428	2,1%	11,7	188	642 428	1,5%	11,7
M. ostéo-articulaires	1 195	4 053 426	13,0%	73,6	1 195	4 053 426	9,5%	73,6
M. congénitales	8	26 441	0,1%	0,5	8	26 441	0,1%	0,5
M. périnatales	3	10 128	0,0%	0,2	3	10 128	0,0%	0,2
Symptômes et états morbides mal définis	791	2 693 382	8,6%	48,9	791	2 693 382	6,3%	48,9
Traumatismes	56	181 489	0,6%	3,3	56	181 489	0,4%	3,3
Autres	887	3 022 280	9,7%	54,9	893	3 045 154	7,1%	55,3
Ensemble	9 205	31 192 751	100,0%	566,4	12 613	42 609 341	100,0%	773,7

Source : CREDES

Données : Enquête INSEE-CREDES sur la santé et les soins médicaux 1991-1992

Tableau annexe n° 4
Maladies les plus fréquentes chez les personnes âgées de 70 ans et plus [Annexe.xls - Détail
maladies]

	Nombre de cas observés	Nombre de cas totaux extrapolé	Rang sur l'ens. des m. chroniques	Taux de prévalence	Nombre brut de cas traités	Nombre extrapolé de cas traités	Rang sur les cas traités	Pourcentage de cas traités
Dentier, bridge, couronne	1 253	4 226 162		76,7%	75	255 511		6%
Presbytie	854	2 859 780		51,9%	291	988 584		35%
Hypertension artérielle	759	2 552 741	1	46,4%	732	2 461 547	1	96%
Obésité	416	1 360 116	2	24,7%	17	55 580	74	4%
Troubles du sommeil	389	1 327 053	3	24,1%	353	1 206 605	2	91%
Myopie	373	1 248 500		22,7%	135	454 808		36%
Insuffisance circulatoire cérébrale	293	994 359	4	18,1%	280	952 008	3	96%
Cataracte	286	979 408	5	17,8%	254	874 181	5	89%
Hyperlipidémie	279	957 452	6	17,4%	270	923 343	4	96%
Constipation	245	845 563	7	15,4%	231	798 877	6	94%
Angine de poitrine	233	803 679	8	14,6%	227	784 498	7	98%
Varices	229	787 165	9	14,3%	164	575 476	9	73%
Gastralgies, dyspésie, indigestion	175	588 958	10	10,7%	166	560 085	8	95%
Angoisse, anxiété, tension nerveuse	152	512 793	11	9,3%	141	472 894	10	92%
Atcd de cholecystectomie	135	461 191	12	8,4%	4	14 414	194	3%
Séquelles de cataracte	134	462 301	13	8,4%	77	260 489	17	56%
Troubles du rythme	129	425 337	14	7,7%	125	412 408	11	97%
Port de lunettes	126	417 922		7,6%	22	71 967		17%
Diabète non insulino-dépendant	124	416 055	15	7,6%	120	401 239	12	96%
Etat dépressif	119	415 034	16	7,5%	113	394 229	13	95%
Caries, dents en mauvais état	117	383 804		7,0%	27	95 532		25%
Bronchite chronique sans précision	106	347 901	17	6,3%	93	303 984	16	87%
Atcd d'hystérectomie	104	369 979	18	6,7%	1	4 297	338	1%
Tr. circulatoire membres inférieurs	102	347 491	19	6,3%	98	331 678	14	95%
Caries traitées	101	340 493		6,2%	90	302 000		89%
Insuffisance cardiaque SAI	98	330 812	20	6,0%	95	320 225	15	97%
Arthrose genou, jambe	94	314 073	21	5,7%	74	248 614	19	79%
Tr. de l'audition, hypoacousie SAI	89	295 314		5,4%	12	41 713		14%
Tr. de la vision de près et de loin SAI	87	286 368		5,2%	24	81 178		28%
Arthrose sièges multiples	83	285 235	22	5,2%	69	237 101	20	83%
Hyperuricémie	81	269 357	23	4,9%	76	253 127	18	94%
Cervicarthrose sans myélopathie	78	262 568	24	4,8%	59	198 489	25	76%
Arthrose rachidienne	73	241 304	25	4,4%	62	205 261	22	85%
Port de prothèse auditive	71	239 062		4,3%	29	96 905		41%
Colite, colopathie fonctionnelle	68	243 443	26	4,4%	61	221 477	23	91%
Surdité bilatérale partielle	67	218 083		4,0%	22	69 986		32%
Adénome de la prostate	66	206 003	27	3,7%	63	197 056	21	96%
Sciatique	66	224 469	28	4,1%	51	172 987	30	77%
Eczéma	64	210 908	29	3,8%	59	194 342	24	92%
Rhumatisme sièges multiples	63	217 799	30	4,0%	53	186 543	29	86%
Ostéoporose siège non précisé	63	213 915	31	3,9%	58	196 624	26	92%

Source : CREDES

Données : Enquête INSEE-CREDES sur la santé et les soins médicaux 1991-1992

Tableau annexe n° 5

Nombre d'associations de pathologies pour 100 personnes entre les grands domaines pathologiques chez les personnes âgées de 70 ans et plus :
Données extrapolées France entière [Annexe.xls - Association]

	M. infectieuses	Tumeurs	M. endocrin. et métab.	M. hématologiques	Troubles mentaux	M. du système nerveux	M. de l'oeil	M. de l'oreille	M. circulatoire	M. respiratoire	M. des dents	M. de l'app. digestif	M. org. génito-urinaires	M. de la peau	M. ostéo-articulaires	M. congénitales	M. périnatales	Symptômes mal définis	Traumatismes	Autres	Ensemble
M. infectieuses	0,1	0,1	1,1	0,1	0,8	0,5	1,2	0,1	2,3	0,6	0,1	1,6	0,2	0,7	1,5			1,3	0,1	1,5	13,6
Tumeurs		0,2	1,9	0,2	1,3	0,4	2,2		4,4	1,0		2,5	0,4	0,4	2,9		0,1	2,0		2,3	22,2
M. endocrin. et métabol.			12,2	1,6	11,1	3,7	18,2	1,5	42,1	8,6	1,8	20,5	5,6	6,0	29,7	0,2	0,1	20,0	1,7	20,5	207,7
M. hématologiques					0,9	0,4	1,1		2,7	0,6	0,1	1,4	0,1	0,3	1,9			1,6	0,1	1,6	14,6
Troubles mentaux					0,3	2,1	8,9	0,9	19,2	4,0	1,4	11,2	2,2	2,7	13,8	0,1	0,1	7,4	0,7	9,6	98,8
M. du système nerveux						0,1	3,6	0,3	6,4	1,6	0,2	4,4	0,6	1,2	4,8	0,2	0,1	3,4	0,2	4,0	38,1
M. de l'oeil							4,6	1,3	31,1	6,6	1,6	17,0	3,7	4,9	22,7	0,2	0,2	15,7	1,2	16,7	162,4
M. de l'oreille								0,1	2,4	0,7	0,4	1,4	0,3	0,4	1,9			1,2	0,1	1,3	14,2
M. circulatoire									51,9	14,5	3,0	35,1	8,7	10,3	50,5	0,4	0,2	36,0	2,6	37,7	361,4
M. respiratoire										1,8	0,8	7,8	2,4	2,8	11,4	0,1		8,4	0,6	8,0	82,3
M. des dents											0,0	2,3	0,5	0,6	2,8	0,1		1,5	0,1	1,6	18,8
M. de l'app. digestif												9,6	4,7	5,9	28,0	0,3	0,1	19,6	1,2	19,7	194,3
M. org. génito-urinaires													0,6	1,5	6,7	0,1		4,3	0,4	4,7	47,8
M. de la peau														0,8	7,4			5,9	0,3	5,4	57,4
M. ostéo-articulaires															15,8	0,5	0,1	26,8	1,8	27,0	257,9
M. congénitales																		0,3		0,2	2,7
M. périnatales																		0,2		0,1	1,1
Symptômes mal définis																		8,9	2,0	19,4	186,0
Traumatismes																			0,1	1,5	14,7
Autres																				11,4	193,9
Ensemble																					1 054,3

Source : CREDES

Données : Enquête INSEE-CREDES sur la santé et les soins médicaux 1991-1992

Tableau annexe n° 6
Evolution des dépenses médicales des personnes âgées de 70 ans et plus
selon leur nombre de maladies

(Mis à part les effectifs, les données sont extrapolées à la France entière) **[Annexe.xls - Feuil 1]**

Nombre de maladies	Séances de médecin				Dont généralistes				Dont spécialistes			
	Effectif brut	Taux de recours	Nb de séances en un an par personne	Dépense en un an par personne	Effectif brut	Taux de recours	Nb de séances en un an par personne	Dépense en un an par personne	Effectif brut	Taux de recours	Nb de séances en un an par personne	Dépense en un an par personne
0	4	10,1%	0,4	49 F	2	5,6%	0,3	22 F	2	4,4%	0,2	27 F
1	16	28,1%	3,4	1 104 F	12	21,4%	1,4	156 F	4	7,0%	0,8	261 F
2	60	51,3%	4,1	736 F	49	41,2%	2,4	278 F	16	14,3%	1,0	159 F
3	133	74,6%	8,0	1 612 F	112	62,4%	4,6	494 F	39	22,2%	2,8	591 F
4	144	85,3%	11,0	2 360 F	128	74,2%	6,5	758 F	46	28,4%	2,8	735 F
5	168	89,6%	11,1	2 809 F	152	81,2%	7,5	872 F	48	25,2%	1,6	400 F
6	184	95,6%	13,2	2 270 F	172	89,2%	9,0	1 032 F	63	33,7%	2,9	643 F
7	159	94,4%	13,5	2 459 F	154	91,1%	9,5	1 137 F	55	33,0%	2,7	636 F
8	161	96,5%	14,7	2 488 F	153	91,2%	10,8	1 270 F	45	28,4%	2,6	630 F
9	120	99,4%	17,3	2 770 F	116	96,2%	12,1	1 423 F	51	41,8%	3,6	718 F
10	84	98,9%	18,0	3 211 F	81	95,5%	12,9	1 474 F	39	47,4%	3,5	724 F
11	63	98,3%	21,7	4 796 F	60	93,5%	14,2	1 805 F	31	48,7%	4,4	765 F
12 et plus	99	98,1%	25,1	4 114 F	97	95,7%	16,9	2 030 F	48	48,4%	5,4	958 F
Ensemble	1 395	85,3%	12,8	2 428 F	1 288	78,5%	8,6	1 010 F	487	30,4%	2,7	594 F

Nombre de maladies	Analyses et examens				Hospitalisations				Produits pharmaceutiques			
	Effectif brut	Taux de recours	Nb de séances en un an par personne	Dépense en un an par personne	Effectif brut	Taux d'hospitalisés	Nb de jours par an et par personne	Dépense en un an par personne	Effectif brut	Taux de recours	Nb boîtes acquises par an par personne	Dépense en un an par personne
0	0	0,0%	0,0	0 F	0	0,0%	0,0	0 F	5	12,5%	1,1	145 F
1	4	6,9%	2,0	137 F	4	8,0%	12,4	10 217 F	28	50,9%	13,1	573 F
2	10	8,8%	1,9	155 F	5	4,1%	15,5	13 806 F	73	63,3%	19,0	819 F
3	18	10,0%	1,5	208 F	9	5,1%	8,7	8 853 F	142	79,6%	30,6	1 264 F
4	26	15,2%	2,8	309 F	12	7,0%	3,2	5 418 F	153	90,5%	51,0	2 034 F
5	23	12,0%	3,1	252 F	13	6,4%	6,0	8 532 F	180	96,0%	69,9	2 762 F
6	43	22,7%	5,0	358 F	15	7,5%	4,9	8 821 F	192	99,6%	81,3	3 183 F
7	24	14,8%	3,6	307 F	10	5,7%	3,6	7 089 F	166	98,9%	94,1	3 791 F
8	39	23,6%	5,4	482 F	8	4,9%	3,3	6 186 F	164	98,5%	112,5	4 329 F
9	27	23,1%	5,1	639 F	15	12,5%	10,1	18 003 F	121	100,0%	124,1	4 600 F
10	18	21,0%	3,4	383 F	9	10,4%	8,6	27 565 F	85	100,0%	135,2	5 280 F
11	20	31,1%	7,8	651 F	6	8,6%	5,1	7 415 F	63	98,6%	167,8	6 607 F
12 et plus	24	22,9%	5,3	1 175 F	9	8,2%	5,7	8 254 F	100	99,1%	184,5	7 596 F
Ensemble	276	17,0%	3,7	390 F	115	6,9%	6,5	9 796 F	1 472	90,0%	87,5	3 318 F

Nombre de maladies	Soins paramédicaux				Dont infirmières				Ensemble des soins		
	Effectif brut	Taux de recours	Nb de séances en un an par personne	Dépense en un an par personne	Effectif brut	Taux de recours	Nb de séances en un an par personne	Dépense en un an par personne	Effectif brut	Taux de recours	Dépense en un an par personne
0	1	2,9%	0,1	2 F	1	2,9%	0,1	2 F	6	15,1%	196 F
1	3	6,6%	11,0	1 164 F	2	4,3%	8,2	938 F	30	55,2%	13 195 F
2	14	12,6%	6,9	338 F	12	10,9%	6,0	252 F	83	71,6%	15 853 F
3	28	15,2%	9,5	691 F	23	11,9%	6,1	395 F	158	88,4%	12 629 F
4	30	16,5%	12,8	1 316 F	26	14,2%	9,8	977 F	156	92,2%	11 436 F
5	39	20,5%	11,7	879 F	31	16,2%	9,7	697 F	181	96,5%	15 234 F
6	44	22,2%	10,7	658 F	37	18,6%	9,2	527 F	193	100,0%	15 290 F
7	45	26,8%	17,6	915 F	37	21,4%	12,5	508 F	168	100,0%	14 560 F
8	60	35,4%	28,1	2 288 F	55	31,6%	24,7	1 946 F	165	98,9%	15 773 F
9	53	44,0%	29,2	1 658 F	40	32,6%	22,4	1 112 F	121	100,0%	27 670 F
10	35	41,2%	49,2	3 713 F	29	33,2%	40,7	2 977 F	85	100,0%	40 152 F
11	34	52,4%	25,3	1 676 F	25	38,5%	14,7	713 F	64	100,0%	21 144 F
12 et plus	54	54,0%	60,0	4 122 F	46	44,6%	49,6	3 218 F	100	99,1%	25 260 F
Ensemble	440	26,8%	20,1	1 430 F	364	21,7%	15,9	1 061 F	1 510	92,3%	17 362 F

Source : CREDES

Données : Enquête INSEE-CREDES sur la santé et les soins médicaux 1991-1992

Tableau annexe n° 7
Evolution des dépenses médicales des personnes âgées de 70 ans et plus selon l'âge
(Mis à part les effectifs, les données sont extrapolées à la France entière)[Annexe.xls - Age]

	Séances de médecin				Dont généralistes				Dont spécialistes			
	Effectif brut	Taux de recours	Nb de séances en un an par personne	Dépense en un an par personne	Effectif brut	Taux de recours	Nb de séances en un an par personne	Dépense en un an par personne	Effectif brut	Taux de recours	Nb de séances en un an par personne	Dépense en un an par personne
70-74 ans	502	82,4%	12,6	2 497 F	457	74,8%	7,8	862 F	187	31,4%	3,0	623 F
75-79 ans	412	86,3%	13,0	2 385 F	379	79,1%	8,3	950 F	155	33,4%	3,2	737 F
80-84 ans	306	88,0%	12,9	2 551 F	286	82,0%	9,4	1 151 F	100	28,9%	2,1	482 F
Plus de 85 ans	175	86,6%	13,0	2 122 F	166	81,8%	10,3	1 323 F	45	23,3%	1,9	374 F
Ensemble	1 395	85,3%	12,8	2 428 F	1 288	78,5%	8,6	1 010 F	487	30,4%	2,7	594 F

	Soins paramédicaux				Dont infirmières				Dont kinésithérapeutes			
	Effectif brut	Taux de recours	Nb de séances en un an par personne	Dépense en un an par personne	Effectif brut	Taux de recours	Nb de séances en un an par personne	Dépense en un an par personne	Effectif brut	Taux de recours	Nb de séances en un an par personne	Dépense en un an par personne
70-74 ans	154	25,5%	13,4	973 F	124	20,4%	9,2	589 F	27	4,9%	3,8	330 F
75-79 ans	110	22,8%	11,9	721 F	83	16,5%	8,4	407 F	28	6,3%	3,4	300 F
80-84 ans	102	29,0%	30,1	2 168 F	91	25,4%	25,7	1 776 F	21	6,5%	4,2	371 F
Plus de 85 ans	74	35,7%	40,7	3 081 F	66	31,2%	35,8	2 670 F	14	7,0%	4,7	393 F
Ensemble	440	26,8%	20,1	1 430 F	364	21,7%	15,9	1 061 F	90	5,9%	3,9	338 F

	Analyses et examens				Hospitalisations				Produits pharmaceutiques			
	Effectif brut	Taux de recours	Nb de séances en un an par personne	Dépense en un an par personne	Effectif brut	Taux d'hospitalisés	Nb de jours par an et par personne	Dépense en un an par personne	Effectif brut	Taux de recours	Nb boîtes acquises par an par personne	Dépense en un an par personne
70-74 ans	109	17,9%	3,8	424 F	40	6,7%	6,7	10 300 F	532	87,3%	75,3	3 071 F
75-79 ans	78	16,6%	3,6	366 F	35	7,4%	5,7	9 218 F	431	90,4%	83,6	3 355 F
80-84 ans	56	16,4%	3,9	367 F	27	7,0%	7,3	10 591 F	323	92,9%	92,3	3 565 F
Plus de 85 ans	33	16,3%	3,6	385 F	13	6,1%	5,9	8 341 F	186	92,1%	95,1	3 507 F
Ensemble	276	17,0%	3,7	390 F	115	6,9%	6,5	9 796 F	1 472	90,0%	87,5	3 318 F

	Ensemble des soins		
	Effectif brut	Taux de recours	Dépense en un an par personne
70-74 ans	551	90,3%	17 266 F
75-79 ans	437	91,6%	16 046 F
80-84 ans	331	95,1%	19 243 F
Plus de 85 ans	191	94,5%	17 435 F
Ensemble	1 510	92,3%	17 362 F

Source : CREDES
Données : Enquête INSEE-CREDES sur la santé et les soins médicaux 1991-1992

Tableau annexe n° 8
Taux de recours des personnes âgées de 70 ans et plus aux différents types de soins
[Annexe.xls - total recours]

Type de soins	Données brutes	Données extrapolées France entière	
	Effectif	Taux de recours	Dépense
Produits pharmaceutiques	1 472	90,0 %	3 318 F
Généralistes	1 288	78,5 %	1 010 F
Spécialistes	487	30,4 %	594 F
Radiologues	140	8,8 %	194 F
Dentistes	128	7,9 %	631 F
Ensemble des médecins	1 395	85,3 %	2 428 F
Infirmières	364	21,7 %	1 061 F
Kinésithérapeutes	90	5,9 %	338 F
Autre personnel	45	2,9 %	31 F
Ens. des soins paramédicaux	440	26,8 %	1 430 F
Analyses et examens	276	17,0 %	390 F
Total des soins de ville			7 566 F
Hospitalisations	115	6,9 %	9 796 F
Ensemble des soins	1 510	92,3 %	17 362 F

Source : CREDES

Données : Enquête INSEE-CREDES sur la santé et les soins médicaux 1991-1992

Tableau annexe n° 9
Part des dépenses médicales des personnes âgées de 70 ans et plus au sein des dépenses de l'ensemble de la population selon le type de soins

Données extrapolées France entière [Annexe.xls - part dépense]

Type de soins	Dépense de l'ensemble de la population	Dépenses des plus de 70 ans	
	(en millions de francs)	Total (en million de francs)	Part des dépenses totales
Produits pharmaceutiques	68 496 MF	18 274 MF	26,7%
Généralistes	27 066 MF	5 560 MF	20,5%
Spécialistes, radiologues, dentistes	82 216 MF	7 811 MF	9,5%
Ensemble des médecins	109 282 MF	13 371 MF	12,2%
Infirmières	10 285 MF	5 845 MF	56,8%
Kinésithérapeutes	9 830 MF	1 863 MF	19,0%
Autre personnel	2 667 MF	168 MF	6,3%
Ens. des soins paramédicaux	22 781 MF	7 876 MF	34,6%
Analyses et examens	11 393 MF	2 146 MF	18,8%
Total des soins de ville	211 952 MF	41 667 MF	19,7%
Hospitalisations	147 912 MF	53 946 MF	36,5%
Ensemble des soins	359 864 MF	95 613 MF	26,6%

Source : CREDES

Données : Enquête INSEE-CREDES sur la santé et les soins médicaux 1991-1992

Tableau annexe n° 10
Acquisitions pharmaceutiques selon la classe thérapeutique
Taux de recours, nombre de boîtes acquises et dépenses annuelles

(Mis à part les effectifs, les données sont extrapolées à la France entière) [Annexe.xls - Spé détaillée (à d)]

	Effectif brut	Taux de recours	Nombre de boîtes par personne en un an	Dépense par personne en un an
Appareil digestif, métabolisme	621	38,4%	7,6	268 F
Sang, organes hématopoïétiques	334	20,7%	3,0	158 F
Appareil cardiovasculaire	1 189	72,8%	30,4	1 477 F
Dermatologie	257	16,0%	1,7	40 F
Antidiabétiques	111	6,7%	1,2	56 F
Vitamines, minéraux, métabolisme	312	19,6%	6,5	83 F
Appareil génito-urinaire	142	8,7%	1,4	99 F
Hormones	149	9,0%	1,4	56 F
Antiinfectieux voie générale	354	21,5%	3,1	163 F
Solutés usage hospitalier	1	0,1%	0,0	0 F
Cytostatiques	19	1,2%	0,2	46 F
Appareil locomoteur	466	28,7%	4,2	127 F
Système nerveux central	916	56,4%	12,9	293 F
Antiparasitaires	2	0,1%	0,0	0 F
Appareil respiratoire	531	32,8%	5,3	136 F
Organes des sens	384	24,0%	4,7	88 F
Divers	344	21,0%	3,6	208 F
OTC	51	3,4%	0,3	11 F
Classe inconnue	95	5,9%	0,4	11 F
Ensemble	1 472	90,0%	87,5	3 318 F

Source : CREDES

Données : Enquête INSEE-CREDES sur la santé et les soins médicaux 1991-1992

Tableau annexe n° 11
Recours aux médecins et aux dentistes des personnes âgées de 70 ans et plus
selon la spécialité détaillée du praticien

(Mis à part les effectifs, les données sont extrapolées à la France entière) [Annexe.xls - Spé détaillée (à G)]

	Effectif brut	Taux de recours	Nombre de séances par personne en un an	Dépense par personne en un an
Dentiste et stomatologue	128	7,9%	1,0	631 F
Homéopathe	85	5,1%	0,4	44 F
Acupuncteur	31	1,9%	0,2	28 F
Autre généraliste	1 244	75,8%	8,0	938 F
Pneumophtisiologue	11	0,7%	0,1	13 F
Gastro-entérologue	25	1,6%	0,1	28 F
Rhumatologue	36	2,3%	0,2	44 F
Cardiologue	125	7,9%	0,5	164 F
Neurologue	16	0,9%	0,1	20 F
Psychiatre	10	0,6%	0,1	9 F
Dermatologue	38	2,4%	0,2	36 F
ORL	43	2,7%	0,1	29 F
Ophtalmologue	218	13,6%	0,8	147 F
Chirurgien	39	2,3%	0,2	30 F
Gynécologue	9	0,6%	0,0	4 F
Autres spécialistes	67	4,3%	0,4	70 F
Radiologues	140	8,8%	0,5	194 F
Ensemble	1 395	85,3%	12,8	2 428 F

Source : CREDES

Données : Enquête INSEE-CREDES sur la santé et les soins médicaux 1991-1992

Tableau annexe n° 12
Concentration des dépenses médicales des personnes âgées
de 70 ans et plus selon le type de soins

Données extrapolées France entière [Concentr.xls - TA]

Pourcentage de personnes	Pourcentage des dépenses									
	De l'ensemble des soins	Séances de médecins	dont généralistes	dont spécialistes radiologues et dentistes	En produits pharmaceutiques	En analyses et examens	De soins paramédicaux	dont infirmières	dont kinésithérapie	En hospitalisation
5	58,64	34,13	20,27	53,86	18,98	45,55	80,47	88,93	97,10	95,70
5	11,28	13,43	12,05	17,50	11,83	24,42	11,68	7,80	2,90	4,30
5	5,19	9,34	9,81	10,46	10,01	15,01	5,21	2,36	0	0
5	3,96	7,21	8,61	6,99	8,46	10,48	1,89	0,75	0	0
5	3,23	5,91	7,81	4,80	7,62	4,53	0,61	0,16	0	0
5	2,82	5,01	6,94	3,21	6,78	0	0,13	0	0	0
5	2,38	4,12	5,88	2,18	6,19	0	0	0	0	0
5	2,15	3,73	5,20	1,01	5,31	0	0	0	0	0
5	1,90	3,33	4,85	0	4,76	0	0	0	0	0
5	1,70	3,04	4,05	0	4,32	0	0	0	0	0
5	1,47	2,45	3,70	0	3,72	0	0	0	0	0
5	1,29	2,17	2,87	0	3,18	0	0	0	0	0
5	1,08	1,79	2,51	0	2,65	0	0	0	0	0
5	0,92	1,48	2,14	0	2,14	0	0	0	0	0
5	0,76	1,09	1,98	0	1,78	0	0	0	0	0
5	0,60	0,91	1,34	0	1,27	0	0	0	0	0
5	0,41	0,81	0	0	0,72	0	0	0	0	0
5	0,21	0	0	0	0,28	0	0	0	0	0
5	0,02	0	0	0	0	0	0	0	0	0

Source : CREDES

Données : Enquête INSEE-CREDES sur la santé et les soins médicaux 1991-1992

Tableau annexe n° 12 (suite)
Concentration des dépenses médicales des personnes âgées
de 70 ans et plus selon le type de soins

Données extrapolées France entière [**Concentr.xls - TA**]

Pourcentage cumulé des personnes	Pourcentages cumulés des dépenses									
	De l'ensemble des soins	Séances de médecins	dont généralistes	dont spécialistes radiologues et dentistes	En produits pharmaceutiques	En analyses et examens	De soins paramédicaux	dont infirmières	dont kinésithérapie	En hospitalisation
5	58,64	34,13	20,27	53,86	18,98	45,55	80,47	88,93	97,10	95,70
10	69,92	47,56	32,32	71,35	30,81	69,98	92,15	96,74	100	100
15	75,11	56,91	42,13	81,81	40,83	84,99	97,37	99,09	100	100
20	79,06	64,11	50,74	88,80	49,29	95,47	99,26	99,84	100	100
25	82,30	70,02	58,56	93,60	56,90	100	99,87	100	100	100
30	85,11	75,03	65,49	96,81	63,69	100	100	100	100	100
35	87,49	79,15	71,37	98,99	69,88	100	100	100	100	100
40	89,65	82,88	76,57	100	75,18	100	100	100	100	100
45	91,54	86,21	81,42	100	79,94	100	100	100	100	100
50	93,24	89,26	85,47	100	84,26	100	100	100	100	100
55	94,71	91,71	89,16	100	87,98	100	100	100	100	100
60	96,00	93,88	92,03	100	91,16	100	100	100	100	100
65	97,09	95,66	94,54	100	93,81	100	100	100	100	100
70	98,00	97,14	96,68	100	95,95	100	100	100	100	100
75	98,76	98,23	98,66	100	97,73	100	100	100	100	100
80	99,37	99,14	100	100	99,00	100	100	100	100	100
85	99,78	100	100	100	99,72	100	100	100	100	100
90	99,98	100	100	100	100	100	100	100	100	100
95	100	100	100	100	100	100	100	100	100	100
100	100	100	100	100	100	100	100	100	100	100
Indices de Gini	0,75	0,61	0,51	0,84	0,49	0,85	0,92	0,93	0,95	0,95

Source : CREDES

Données : Enquête INSEE-CREDES sur la santé et les soins médicaux 1991-1992.

Tableau annexe n° 13
Les soins réalisés à domicile selon l'âge des patients
Pour les personnes âgées de 70 ans et plus
(Données extrapolées à la France entière) **[Annexe.xls - domicile]**

	Nombre de séances par an et par personne			Dépense par personne en un an		
	Ensemble	Dont à domicile		Ensemble	Dont à domicile	
Ensemble des soins						
70-74 ans	25,0	14,0	55,9%	2 259 F	1 188 F	52,6%
75-79 ans	23,8	12,5	52,4%	2 037 F	1 046 F	51,3%
80-84 ans	43,4	34,6	79,8%	3 687 F	2 887 F	78,3%
Plus de 85 ans	54,5	47,8	87,7%	4 788 F	4 128 F	86,2%
Ensemble	32,4	22,4	69,0%	2 829 F	1 894 F	66,9%
Séances de généralistes						
70-74 ans	7,8	2,9	36,5%	862 F	366 F	42,5%
75-79 ans	8,3	4,1	49,2%	950 F	523 F	55,0%
80-84 ans	9,4	6,2	66,0%	1 151 F	825 F	71,7%
Plus de 85 ans	10,3	8,5	82,8%	1 323 F	1 133 F	85,7%
Ensemble	8,6	4,7	54,2%	1 010 F	610 F	60,5%
Soins paramédicaux						
70-74 ans	13,4	10,8	80,7%	973 F	757 F	77,8%
75-79 ans	11,9	8,0	66,8%	721 F	476 F	65,9%
80-84 ans	30,1	28,0	92,9%	2 168 F	2 010 F	92,7%
Plus de 85 ans	40,7	38,7	95,2%	3 081 F	2 925 F	94,9%
Ensemble	20,1	17,3	86,0%	1 430 F	1 226 F	85,7%
Analyses et examens						
70-74 ans	3,8	0,3	8,5%	424 F	65 F	15,3%
75-79 ans	3,6	0,4	12,2%	366 F	48 F	13,0%
80-84 ans	3,9	0,5	11,6%	367 F	52 F	14,1%
Plus de 85 ans	3,6	0,6	15,6%	385 F	69 F	18,1%
Ensemble	3,7	0,4	11,1%	390 F	58 F	14,8%

Source : CREDES

Données : Enquête INSEE-CREDES sur la santé et les soins médicaux 1991-1992

Achévé d'imprimer le 29 août 1997
SCRIPTA Diffusion, 16 place Adolphe Chérioux
75015 Paris
Dépôt légal : Août 1997

